



СЕКЦИЯ

**«ПРОЕКТНЫЙ ДИЗАЙН И
ЭКОЛОГИЧЕСКИЕ ВОПРОСЫ»**

ПРОЕКТНЫЕ РАБОТЫ

Дизайн-проект экспозиции экологической выставки: "GREEN HOUSE"



1 Ситуации:

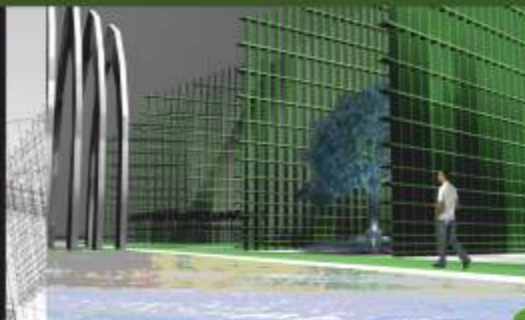


2 Пригласительный

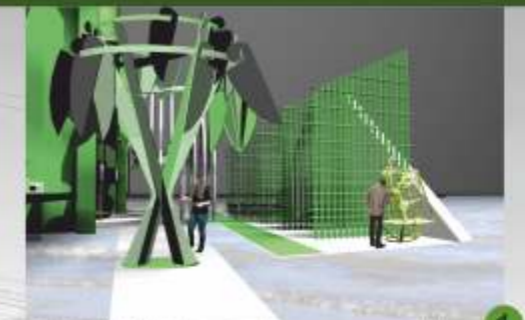


Режим работы:
пн-пт: 8.00-20.00
сб-вс: 10.00-18.00

Пр. Ленина 120
Т.51-05-01



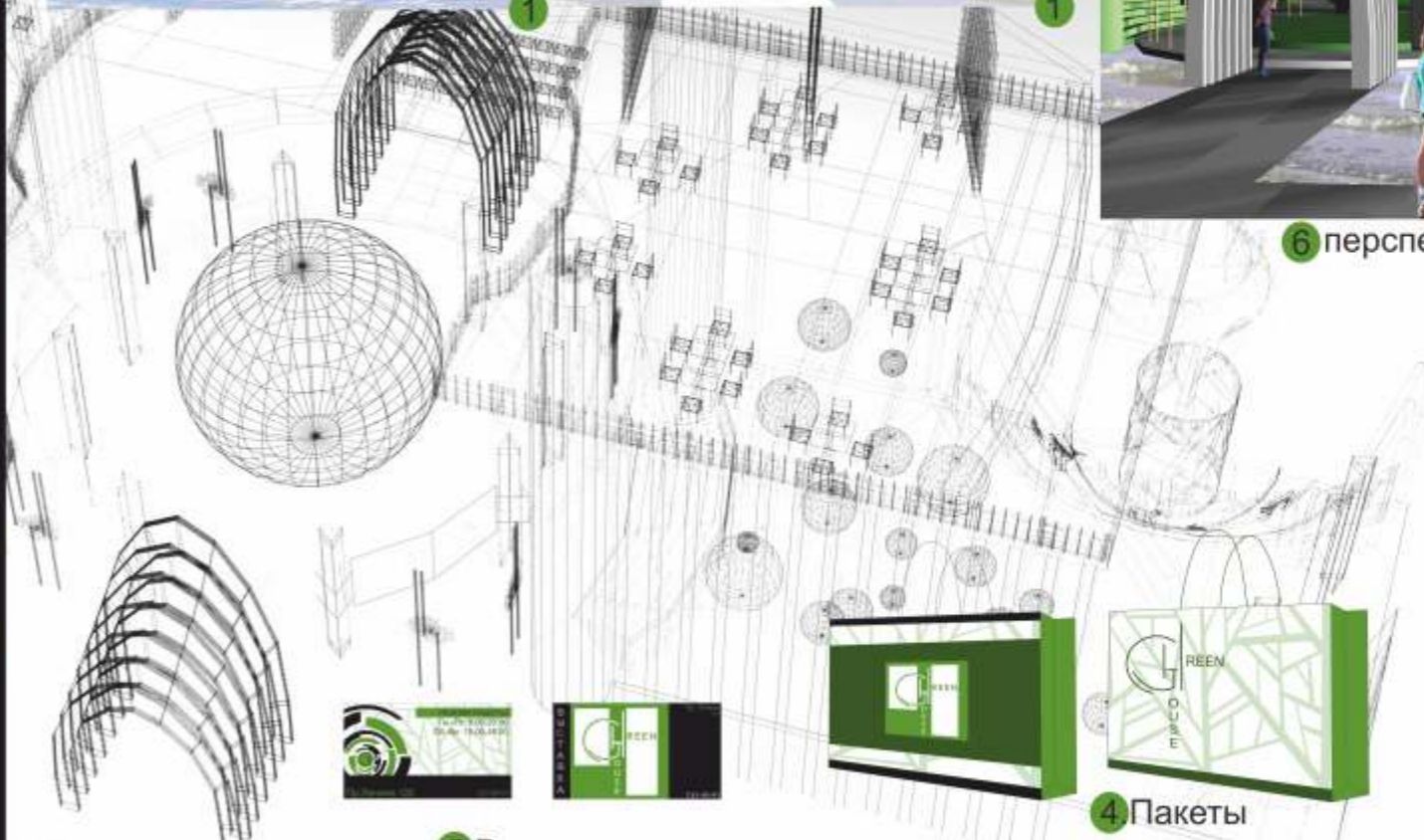
1



1



6 перспектива основного зала



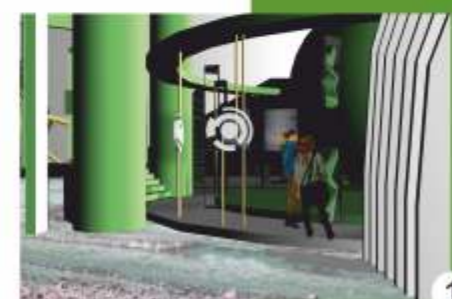
3 Плакат

5 Визитки

4 Пакеты

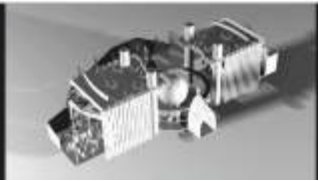


1



1

Выполнила: Тузовская И.В. Преподаватель: Акимова И.П.



Тузовская Ирина, Кемерово
Кемеровский областной художественный колледж
Руководитель: Акимова Ирина Петровна

Концептуальное предложение по организации средового пространства центра развития ребенка "Зеленая долина"



Басалаева Кристина, Москва
Российский государственный университет им. А. Н. Косыгина
Руководитель: Дрынкина Ирина Петровна



Макет
Эколого-просветительского центра
для ООПТ города Москвы

*«Место украшает домик... Он учит
человека беречь природу и
ничего ей не делать»
Анна Павловна Чеснокова*

В настоящее время тема экологии города является острой и актуальной, так как современная цивилизация всё активнее наступает на природу, не заботясь о её сохранении. Это право относится и к городам, которые постепенно увеличиваются, поглощая окружающие природные пространства.

Представленная работа – это макет здания, предназначенного для эколого-просветительской работы и дополнительного образования взрослых и детей на особо охраняемой территории города Москвы (например, парк, лесопарк, заказник). Макет выполнен в фольклорном стиле («домик лесного»), который прекрасно вписывается в природно-ландшафтную среду.

Для повышения экологической культуры жителей мегаполиса Правительством города Москвы организуется эколого-просветительская деятельность природоохранительных организаций. Данный макет – один из вариантов здания Центра экологического просвещения, в котором можно проводить различные экологические акции, презентации, занятия.

Фольклорный стиль здания служит также воспитательным целям, помогая вспомнить о древней культуре и традициях нашего народа.

Гапонюк Ольга, Москва

**Российский государственный университет им. А. Н. Косыгина
Руководитель: Сабирзянова Л. Н.**

Проект организации предметно - пространственной среды Измайловского парка

ИЗМАЙЛОВСКИЙ ПАРК - это один из самых красивых и популярных парков Москвы. Он расположен в центре города, в районе Измайлово, и занимает площадь в 1,2 тысячи гектаров. В парке есть множество интересных объектов: от памятников и скульптур до современных кафе и ресторанов. Проект организации предметно-пространственной среды призван улучшить качество отдыха и повысить привлекательность парка для горожан.



Зона отдыха - кафе



Веранда



Зона отдыха у кафе



Кафе



Западный вход в парк



Визитка парка



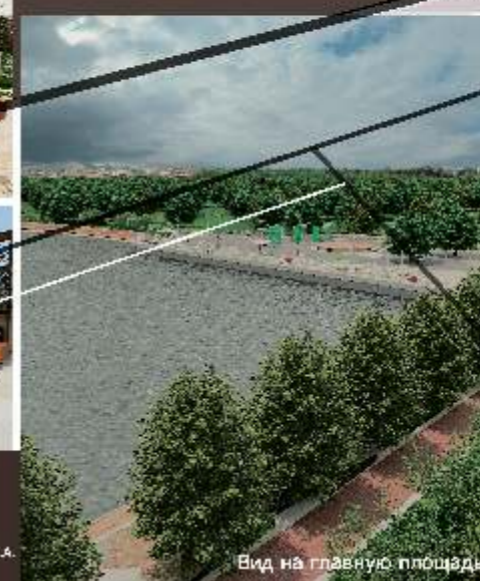
«Ленинская» горка



Детский сад



Кафе



Вид на главную площадь



Кафе



Кафе



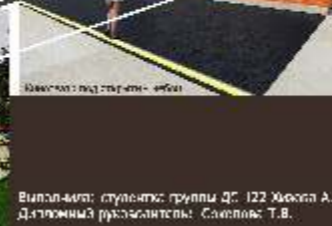
Кафе



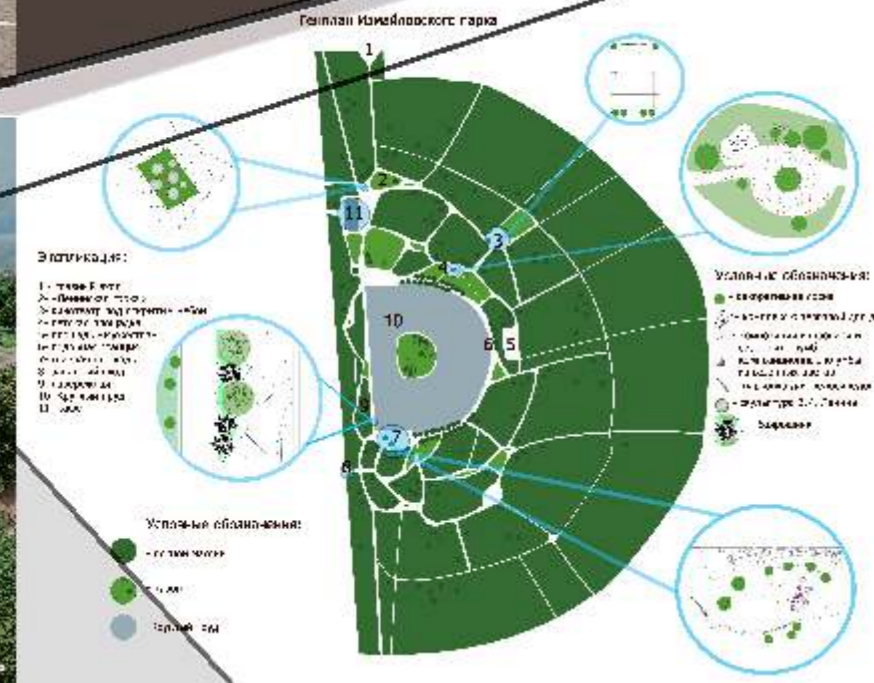
Кафе



Кафе

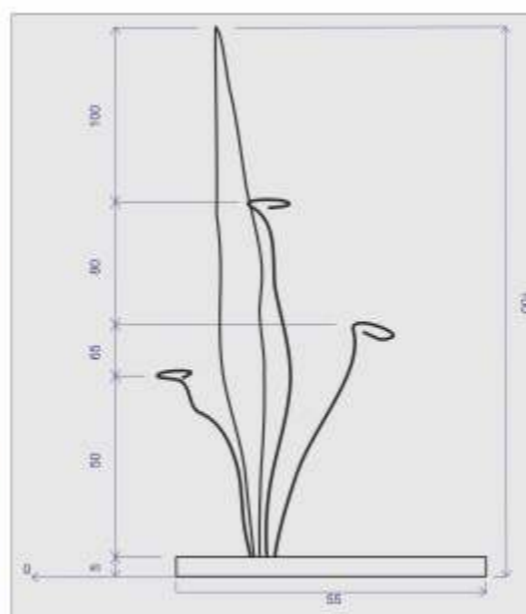


Выпалки: скульптурная группа ДС 122 Москва А.А. даточный руководитель: Соловьев Т.В.



Хизова Анна, Москва
Российский государственный университет им. А. Н. Косыгина
Руководитель: Соколова Татьяна Валерьевна

Дизайн-проект осветительного прибора в интерьере



Аннотация
Напольный светильник предназначен для интерьерного освещения. Осветительный прибор выполнен с элементами индустриального стиля. За основу взят цветок - одуванчик. Легкая небрежность и брутальность в исполнении светильника, местами детская наивность, делает его более обаятельным. Объект с лёгкостью впишется в любой интерьер.
Материалы: дерево (массив), стальная проволока, нитки, патрон, лампа.

Выполнила Бут Анна
Руководитель Гусейнов Гусейн Мудунович

Бут Анна, Московская область

КОНЦЕПТУАЛЬНОЕ ПРЕДЛОЖЕНИЕ ПО ОРГАНИЗАЦИИ ОБЪЕМНО-ПРОСТРАНСТВЕННОЙ СРЕДЫ ОТДЕЛЬНОГО КОМПЛЕКСА НА ПОБЕРЕЖЬЕ КРЫМА



Zeфирова Ксения, Москва
Российский государственный университет им. А. Н. Косыгина
Руководитель: Полякова Мария Сергеевна



ЭСКИЗНЫЙ ПРОЕКТ БЛАГОУСТРОЙСТВА НАБЕРЕЖНОЙ р. Коломенка



Аннотация

Территория набережной расположена в исторической части города Коломны от улицы Октябрьской революции до улицы Коломенской. Рядом находится Храм Михаила Архангела. Предлагается устройство двух фонтанов. Образное решение в стиле «эко-футуризм» включает сочетание стилизованных природных элементов: деревьев, воды. Освещение состоит из фонарных светильников, локальной подсветки, светодиодных лент.

СИТУАЦИЯ



Панин Роман, Москва

Национальный институт дизайна
Руководитель: Герасимова Светлана Борисовна

Экосумка

Организация и дизайн-сопровождение процесса раздельного сбора твердых бытовых отходов.



Александра Кешелян
МГТУ им. Баумана
2016 г.



Комплексный проект концептуального предложения по организации предметно-пространственной среды коттеджного поселка с разработкой комплекта мебели для жилого интерьера



Каспарова Лорена, Москва
Российский государственный университет им. А. Н. Косыгина
Руководитель: Дрынкина Ирина Петровна

Концептуальный проект интерьеров многофункционального общественного здания с благоустройством прилегающей территории



Резюме
Проект многофункционального общественного здания, включающего в себя ресторан, бар, кафе, а также зоны для отдыха и проведения мероприятий. Здание расположено в живописной местности, что позволяет использовать натуральные материалы и элементы в дизайне интерьеров и благоустройстве территории. Основные задачи проекта – создание комфортной и функциональной среды, которая будет способствовать развитию местного сообщества и привлечению туристов. Проект предусматривает комплексное решение задач по благоустройству территории, включая озеленение, создание пешеходных маршрутов и зон для отдыха.

Облажнова Алиса, Москва
Российский государственный университет им. А. Н. Косыгина
Руководитель: Панкова Н. В.

СРЕДОВОЙ ПОТЕНЦИАЛ НАБЕРЕЖНЫХ: ФОРМИРОВАНИЕ ГОРОДСКОЙ РЕКРЕАЦИИ В ИРКУТСКЕ



ИРКУТСКИЙ НАЦИОНАЛЬНЫЙ ИССЛЕДОВАТЕЛЬСКИЙ ТЕХНИЧЕСКИЙ УНИВЕРСИТЕТ

КАФЕДРА ДИЗАЙНА

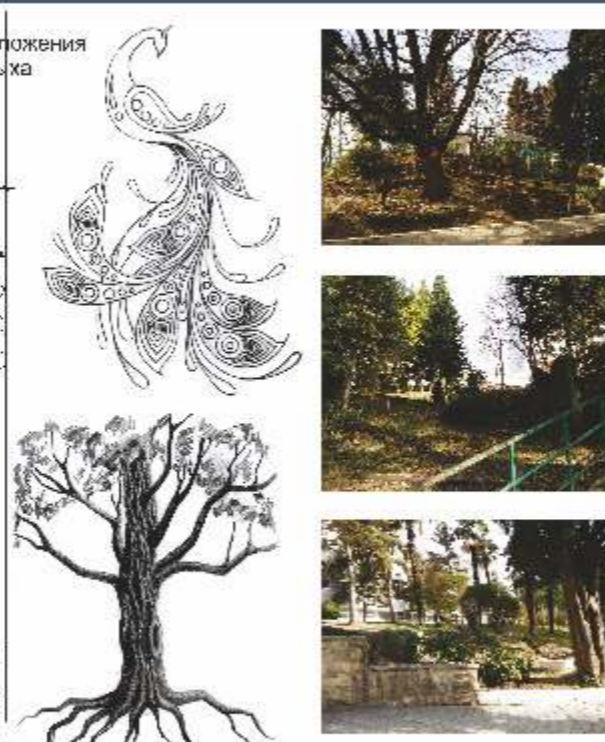
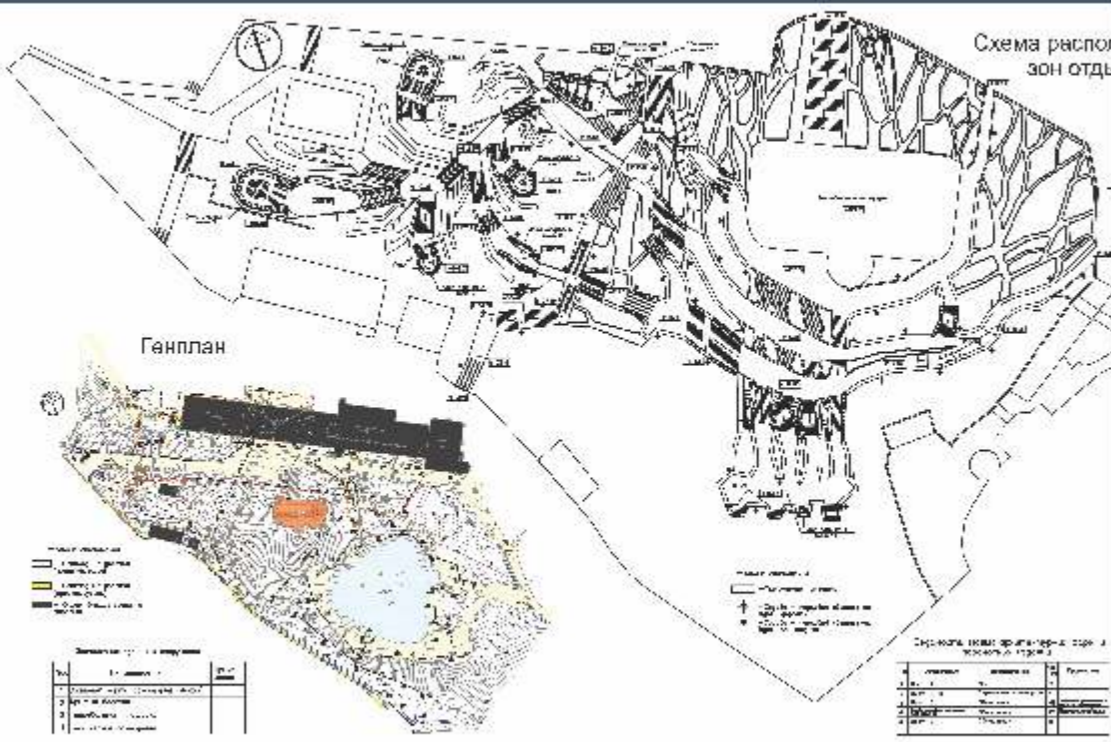
Автор: Шестопалова Ирина Николаевна
Руководитель: проф. Желтухи О.Е., доц. Корелина М.В.



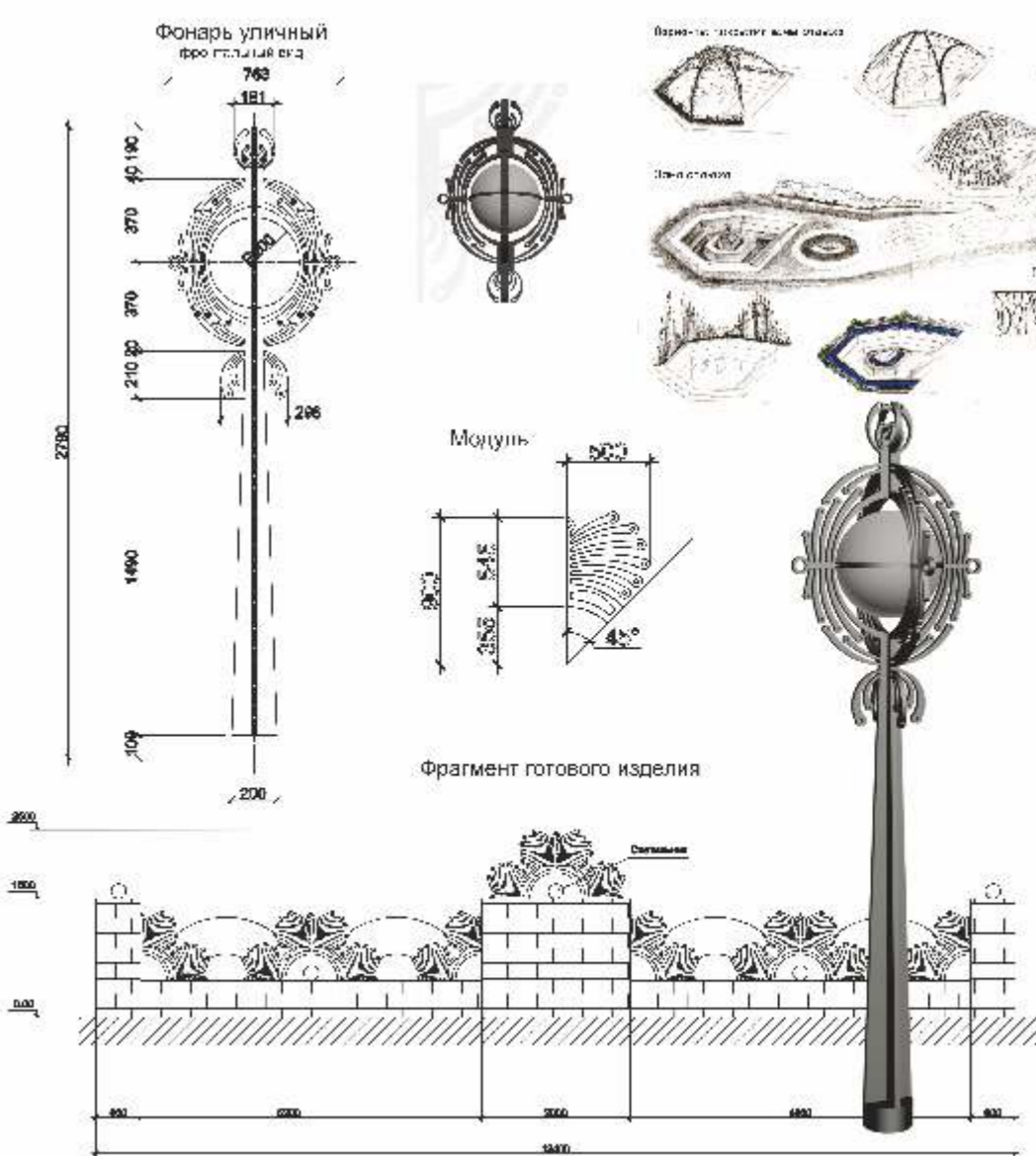
Иркутский национальный исследовательский технический университет
Руководитель: Корелина Мария Вячеславовна

Шестопалова Ирина, Иркутск

Благоустройство территории санатория ФКУЗ МВД России «Искра»



Руководитель: Ковалева С.А. Выполнил: Грязнова А.М.



В основу композиции благоустройства территории поэтапной концепции «Искра». Образ жар-птицы, конфигурация сказочного дуба определили геометрию организации ландшафта и позволили максимально покрывать фрагменты русла ручья, его калканы, а также водоемы и зеленые насаждения.

Яркие оперения птицы приобрели образ огненных вспышек, которые подчеркнут ритм террас по естественному рельефу и ажурное хитросплетение прогулочных дорожек.



ДИЗАЙН ПРОЕКТ ГОРОДСКОЙ СРЕДЫ ПО РИВЬЕРСКОМУ ПЕР. "КОРАБЛЬ ЖИЗНИ"

Аннотация
 Проектируемый объект расположен в Центральном районе города Сочи. В основу концепции была положена "современная" форма корабля, включающая в себя пластичные формы и фермовые конструкции. В ходе проектирования было решено добавить необычные параметрические скамейки, а также высотные мачты, которые поддерживают общую композицию корабля.



План до реконструкции

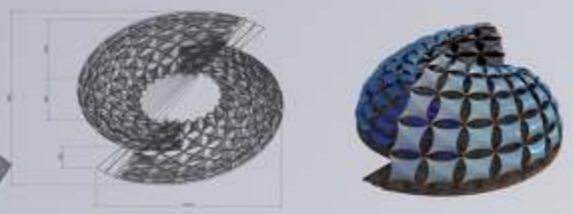


Ситуационный план



Фото территории

Генеральный план в масштабе 1:50



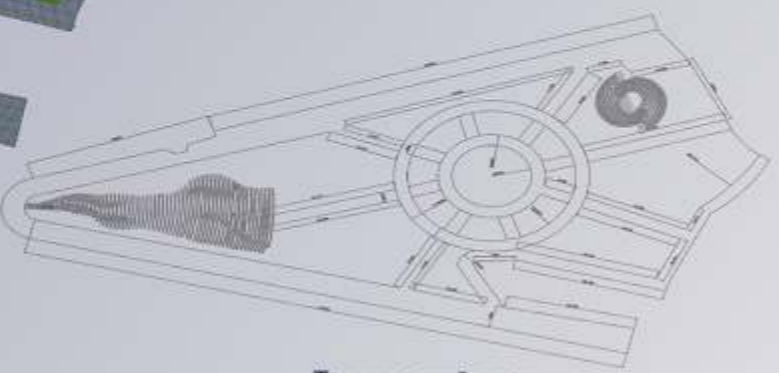
Разработка оборудования



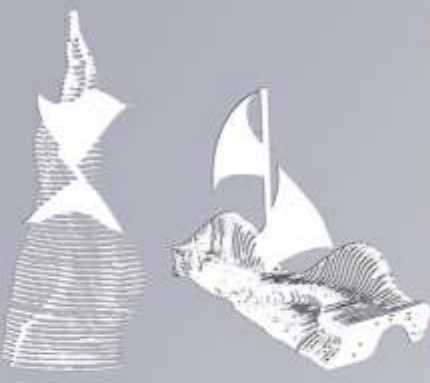
Перспектива на зону отдыха

Экспликация к ген плану

- 1. Декоративная пергола
- 2. Зона отдыха
- 3. Беседка
- "Морская волна"
- 4. Прогулочная зона



Технический план



Эскизы перголы



Перспектива на общий вид



Перспектива на беседку



Перспектива на декоративную перголу

Выполнила ст.гр. 13-дс Кущенко А.В. проверил Киба М.П.

Кущенко Анастасия, Сочи
 Сочинский государственный университет
 Руководитель: Киба Михаил Павлович

ДИЗАЙН-ПРОЕКТ ОРГАНИЗАЦИИ СРЕДОВОГО ПРОСТРАНСТВА МНОГОФУНКЦИОНАЛЬНОГО ОБЩЕСТВЕННОГО КОМПЛЕКСА



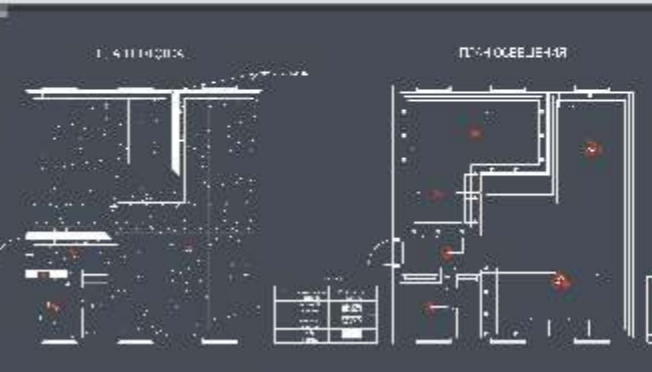
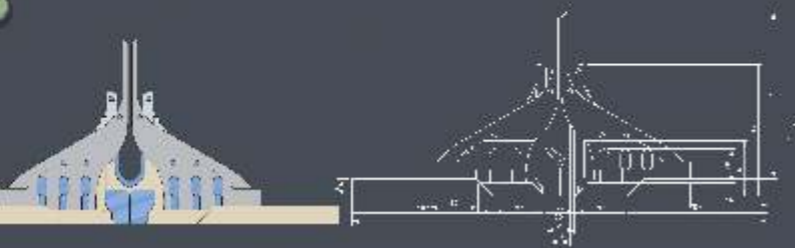
- ЭКОЛОГИЧЕСКАЯ**
- зона биологически активных почв
 - клочковатая и не сплошная растительность
 - дернина
 - деревья



- ПЛАНИРОВКА**
- прил. к 55.001
 - зона з. в. ф. в.
 - зона п. м. в. з.
 - зона п. о. в. з.



Территория на которой будет располагаться здание и проект вводится на Южном побережье Москвы в Фосфорке. Территория имеет площадь 300 га. На территории будут размещены объекты разделенные на различные зоны, также как: зона холлов, зона кафе, зона гимназии, зона людей. Также на территории будут размещены развлекательные комплексы, рестораны, зоны отдыха и многое другое.



Гейбатова Камилла, Москва
 Российский государственный университет им. А. Н. Косыгина
 Руководитель: Родз Юлия Сергеевна



Дизайн-сопровождение

Организация и дизайн-сопровождение процесса раздельного сбора твердых бытовых отходов.



Александра Кешелян
МГТУ им. Баумана
2016 г.

Брошюра к экологическому конкурсу



26 апреля
с **12:00** до **15:00**
пройдет Экологический квест
«Оберегайте берега!»

Играй за свою школу, сделаем наш город чище!
Принять участие в этой игре могут любые желающие. Игра проводится в командах по 3-4 человека.

Пикник на природе, вкусности и общение!
Задача игроков состоит в том, чтобы набрать как можно больше баллов. Их можно получить за собранные мешки мусора. Так, если собирать мусор раздельно (пластик, стекло, металл, батарейки), то можно получать больше баллов. После финиша все участники получают подарки, а победители получают призы и пикник для всех участников.

Победителей и участников ждут ценные призы!
Отдельные призы будут выдаваться за самые интересные мусорные находки. Подробное описание и регистрация на сайте и мобильном приложении.

[greenfuture](http://greenfuture.com)

Листовки

Сдай пластик
Переработав 1 тонну пластика, вы сохраните
5,774 Квт энергии

3120 л. нефти

25,08 м² свалки

Получи бонусные баллы и получиай призы

Все пункты приема и больше на сайте greenfuture.com и в мобильном приложении greenfuture

Сдай батарейку
Сохрани **20м² земли, 1-го ежика и 2х кротов!**

Получи бонусные баллы и получиай призы

Все пункты приема и больше на сайте greenfuture.com и в мобильном приложении greenfuture

Сдай макулатуру
Сохрани **дерево**
60 кг = 1

Получи бонусные баллы и получиай призы

Все пункты приема и больше на сайте greenfuture.com и в мобильном приложении greenfuture

Мобильное приложение greenfuture



Брошюра. Правила раздельного сбора ТБО

СОЗДАЕМ ЗЕЛЁНОЕ БУДУЩЕЕ ВМЕСТЕ!

Просто. Удобно. Полвзно

Всего 3 простых шага к ответственному потреблению

- Собери в эко-сумку чистый твердый мусор - пластик - стекло - металл - бумагу/картон - батарейки
- Отнеси в ближайший магазин с пунктом приема ТБО (твердых бытовых отходов)
- Получи памятную карту и передай отходы сортировочным пунктам. Получи баллы на счет!

На собранные баллы вы получите призы на выбор.

Полный перечень и условия акции на сайте и в мобильном приложении greenfuture.com

Зелёное будущее

Все пункты приема и больше на сайте greenfuture.com и в мобильном приложении greenfuture

Зеленые супермаркеты рядом с домом

Каждую неделю появляются новые пункты приема. Полный список на сайте greenfuture.com

Ближайшие к Вам зеленые супермаркеты, новости и акции в мобильном приложении [greenfuture](http://greenfuture.com)

Обладатель карты

greenfuture.com

Призовая и сувенирная продукция



Дизайн-проект предметно-пространственной среды многофункционального общественного комплекса

Типовая планировка этажей и зонирование

- Зона отдыха
- Зона паркинга
- Входная зона
- Торговая зона
- Офисная зона
- Зона отдыха
- Тереходь
- Спортивная зона
- Жилая зона
- Жилая зона
- Детская зона
- Зона кафе

Типовая планировка подземной парковки

Выполнила студентка 4 курса группы ДС-121 Сидорова Е.О. Руководитель: Родз Ю.С.

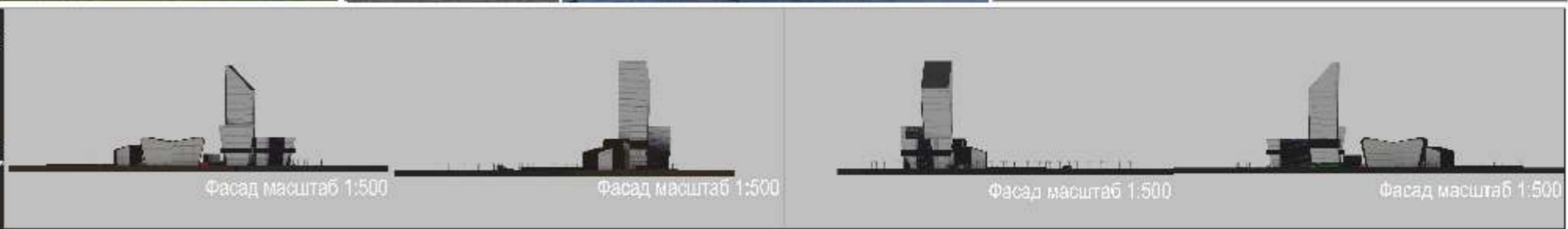


Введение. Проект предусматривает создание многофункционального общественного комплекса, включающего в себя жилую, коммерческую, рекреационную и спортивную зоны. Комплекс будет расположен в центре города, что обеспечит удобство доступа для жителей и посетителей. Проект предусматривает создание современной и комфортной среды обитания, отвечающей требованиям современного человека. В проекте предусмотрены различные варианты планировки и зонирования территории, что позволит создать уникальный и функциональный комплекс. Проект предусматривает создание современной и комфортной среды обитания, отвечающей требованиям современного человека. В проекте предусмотрены различные варианты планировки и зонирования территории, что позволит создать уникальный и функциональный комплекс.

Масштаб 1:500

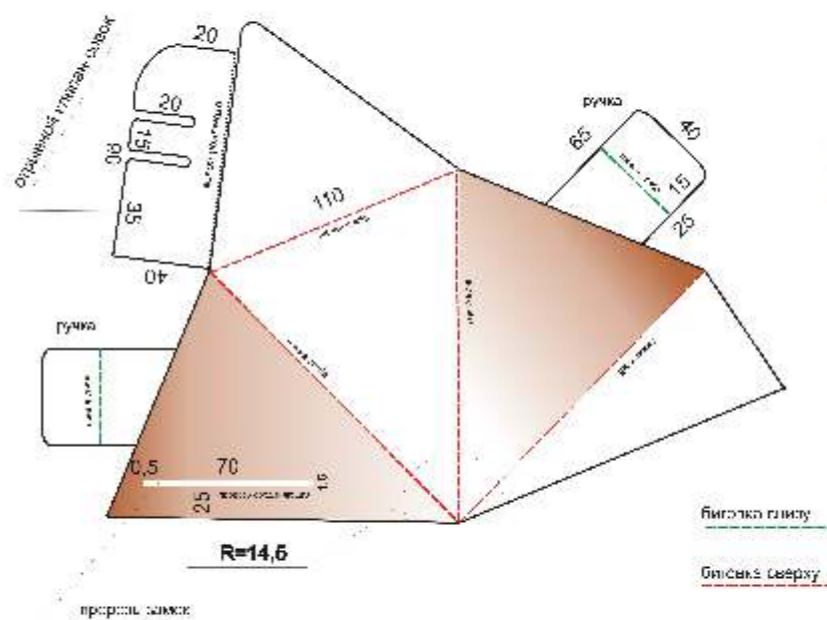
Генеральный план

- Наземная парковка
- Детское учреждение
- Офисный блок
- Развлекательный блок
- Торговый блок
- «Зябленый» лабиринт
- Подземная парковка
- Искусственный пруд
- Жилые апартаменты
- Спортивный блок
- Летнее кафе
- Газон
- Пруд
- Живая изгородь
- Асфальт
- Цветное остекление



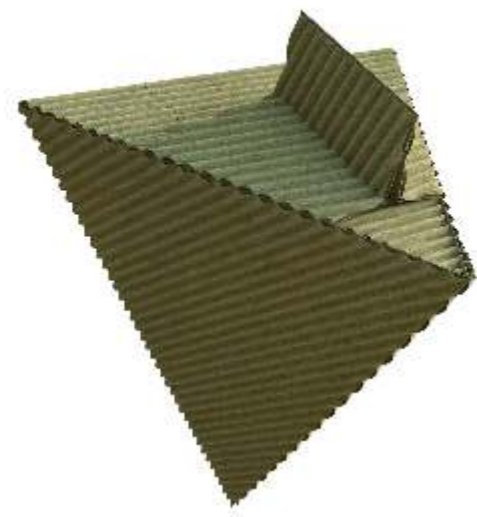
Сидорова Елена, Москва
 Российский государственный университет им. А. Н. Косыгина
 Руководитель: Родз Юлия Сергеевна

ГИГИЕНИЧЕСКАЯ ТОРФЯНАЯ УПАКОВКА ДЛЯ ВЫГУЛА СОБАК из микрофроектона

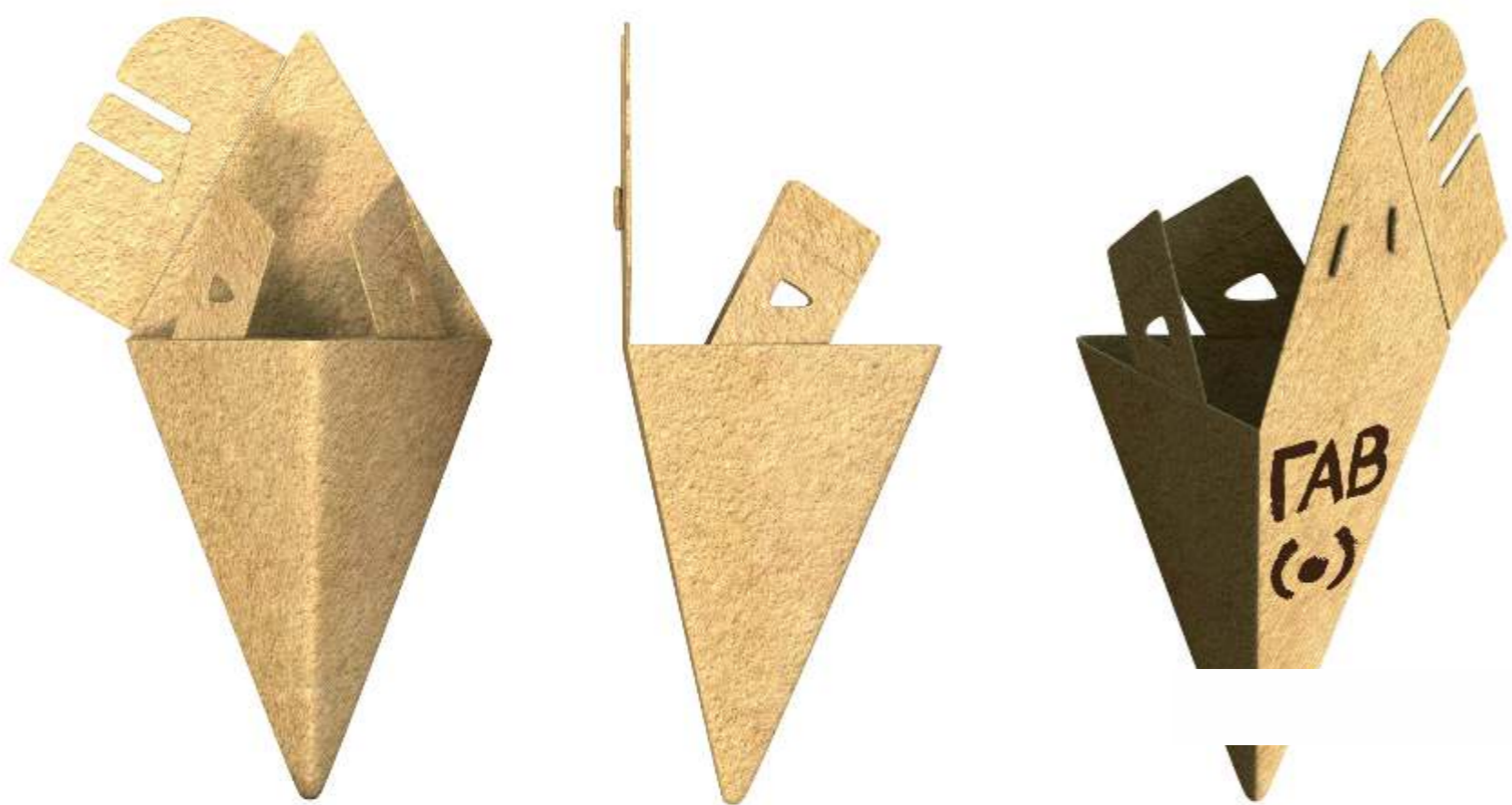


- ▶ единая форма пирамиды
- ▶ отрывной совок
- ▶ складные ручки

- ▶ сырье - целлюлоза 75%
- ▶ себестоимость до 1 руб./упак.
- ▶ 3 размера



ГИГИЕНИЧЕСКАЯ ТОРФЯНАЯ УПАКОВКА ДЛЯ ВЫГУЛА СОБАК



- ▶ единая форма пирамиды
- ▶ отрывной совок
- ▶ складные ручки

- ▶ сырье - торф с макулатурой
- ▶ себестоимость до 1 руб./упак.
- ▶ удобрение
- ▶ 3 размера



ДИЗАЙН - ПРОЕКТ ДЕТСКОГО ЦЕНТРА РАЗВИТИЯ "ГОРОД МАСТЕРОВ"



Выполнила студентка ВДС - 111
Шихова Н.Б.
Проверил Вышегородский Б.А.

Детский центр рассчитан на 250 мест и ориентирован на формирование личности ребенка и поддержку до 12 лет. Территория учреждения включает в себя игровую площадку (парк с деревьями, скамейками и игровой зоной), спортивную площадку, парковку, территорию для выгула собак, территорию для проведения мероприятий, территорию для проведения выставок и мероприятий, территорию для проведения мастер-классов и мероприятий. Территория учреждения включает в себя игровую площадку (парк с деревьями, скамейками и игровой зоной), спортивную площадку, парковку, территорию для выгула собак, территорию для проведения мероприятий, территорию для проведения выставок и мероприятий, территорию для проведения мастер-классов и мероприятий.

Шихова Наталья, Москва
Российский государственный университет им. А. Н. Косыгина
Руководитель: Вышегородских Борис Анатольевич

Дизайн-концепция благоустройства прибрежной территории на примере набережной Комсомольского района г.Тольятти



Береговая линия Тольятти – значимое место города со сложным рельефом и интересными ландшафтными особенностями. Сложившиеся условия прибрежной территории Комсомольского района Тольятти требуют комплексного подхода к благоустройству территории. В ноябре 2013 г. было завершено строительство набережной Комсомольского района, на ее функциональном, эстетическом и рекреационном качестве.

В результате исследования исторической ситуации, были выявлены проблемы, на основании которых поставлены цели и задачи проектного процесса.

Целью проекта является создание единого рекреационного пространства речной набережной города Тольятти, оптимизация существующих требований – функциональных, рекреационных, эстетических и экологических.

- Задачи:**
1. Сохранить пространство с учетом разных типов отдыха (активный, пассивный, интеллектуальный, коммуникативный) и возрастных групп.
 2. Предложить удобные сообщения по вертикали (между уровнями).
 3. Повысить функциональные качества набережной.
 4. Создать единый стилистический образ набережной.



Автор Сапрыкина Светлана, специалист 072500 "Дизайн".

Дизайн-концепция благоустройства прибрежной территории на примере набережной Комсомольского района г.Тольятти



1. В единой стилистике создаются различные функциональные зоны, обеспечивая комфорт и удобство использования территории.



2. В единой стилистике создаются различные функциональные зоны, обеспечивая комфорт и удобство использования территории.



Руководитель: проф. Барсукова Н.И. ПВГУС. Тольятти, 2014 г.

Дизайн-концепция благоустройства прибрежной территории на примере набережной Комсомольского района г.Тольятти



3. В единой стилистике создаются различные функциональные зоны, обеспечивая комфорт и удобство использования территории.



4. В единой стилистике создаются различные функциональные зоны, обеспечивая комфорт и удобство использования территории.



5. В единой стилистике создаются различные функциональные зоны, обеспечивая комфорт и удобство использования территории.

Дизайн-концепция благоустройства прибрежной территории на примере набережной Комсомольского района г.Тольятти



6. В единой стилистике создаются различные функциональные зоны, обеспечивая комфорт и удобство использования территории.



7. В единой стилистике создаются различные функциональные зоны, обеспечивая комфорт и удобство использования территории.



8. В единой стилистике создаются различные функциональные зоны, обеспечивая комфорт и удобство использования территории.

Дизайн-концепция благоустройства прибрежной территории на примере набережной Комсомольского района г.Тольятти



9. В единой стилистике создаются различные функциональные зоны, обеспечивая комфорт и удобство использования территории.



10. В единой стилистике создаются различные функциональные зоны, обеспечивая комфорт и удобство использования территории.



11. В единой стилистике создаются различные функциональные зоны, обеспечивая комфорт и удобство использования территории.



Елинова Ирина, Москва
 Российский государственный университет им. А. Н. Косыгина
 Руководитель: Вышегородских Борис Анатольевич



Иванова А., Москва
 Российский государственный университет им. А. Н. Косыгина
 Руководитель: Вышегородских Борис Анатольевич

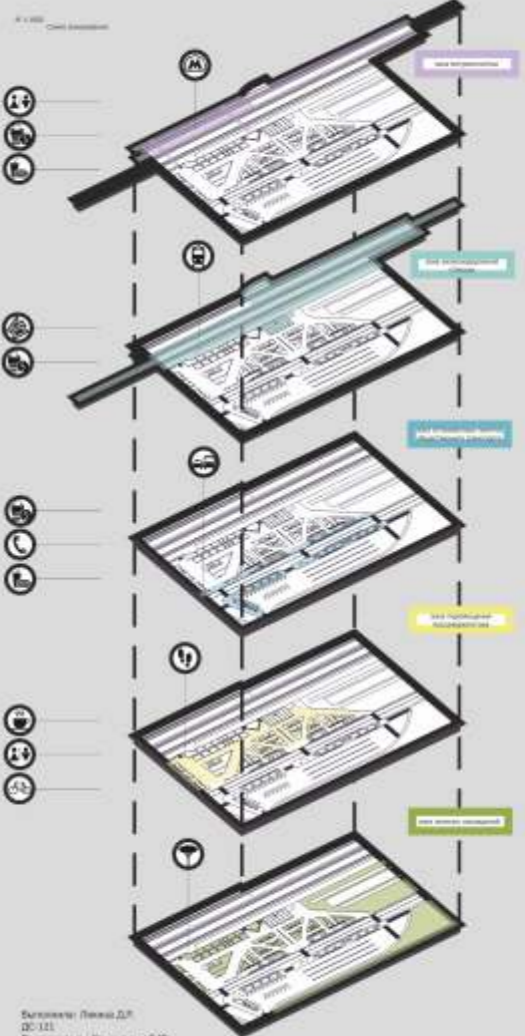


Ульяновский государственный университет, Санкт-Петербургская художественно-промышленная академия им. Штиглица
 Руководитель: Поликанова Антонина Александровна

Семенова Ирина, Ульяновск
 Санкт-Петербург

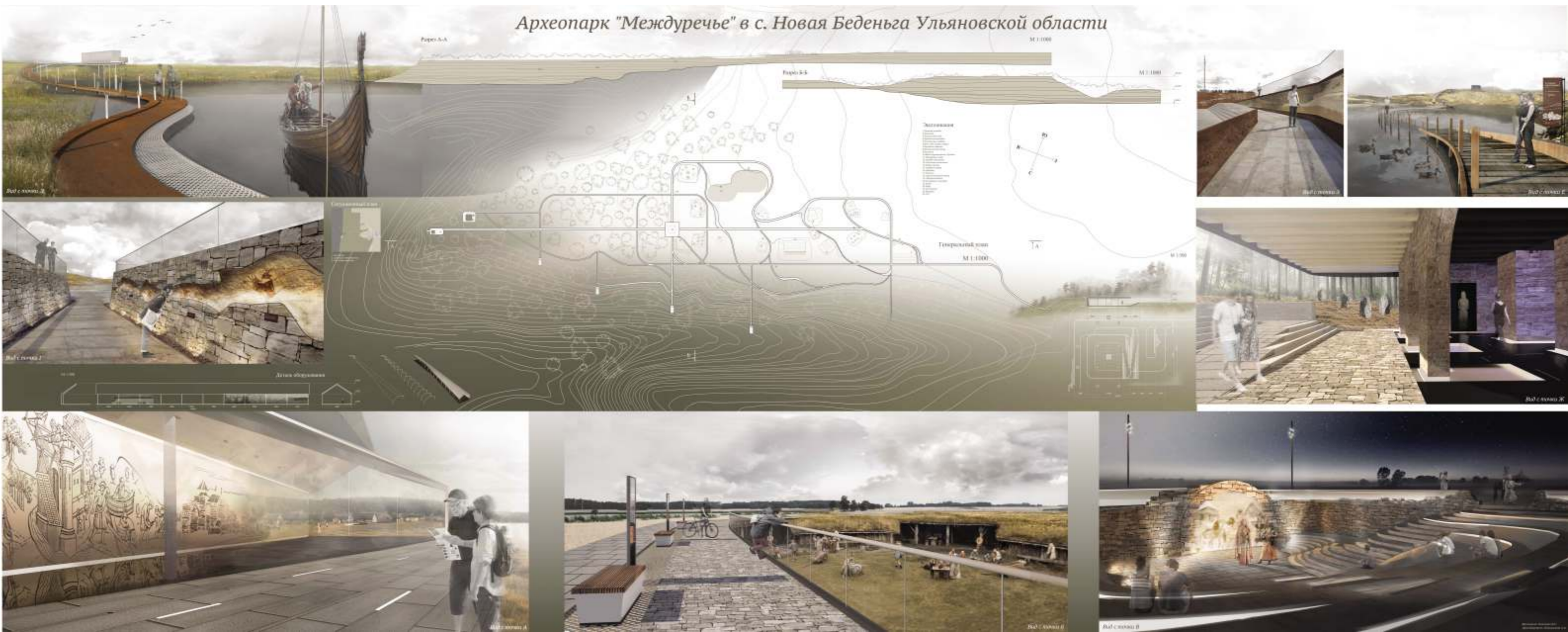


Дизайн-проект пространственной среды транспортно-пересадочного узла



Выполнила: Лякина Д.П.
 20121
 Руководитель: Круталевич С.Ю.

Лякина Дарья, Москва
 Российский государственный университет им. А. Н. Косыгина
 Руководитель: Круталевич Светлана Юрьевна



Археопарк "Междуречье" в с. Новая Беденьга Ульяновской области

Ульяновский государственный университет
 Руководитель: Поликанова Антонина Александровна

Полосина Ирина, Ульяновск

Разработка дизайн - проекта интерьеров детской больницы с предложением по организации прилежающей территории

Выполнила : студентка группы ДС -121
Исаханова Диана Александровна
Руководитель: Полякова Мария Сергеевна

Аннотация

Объектом проектирования является детская больница которая будет располагаться в с. Серушино Посад.
Проект нацелен на то, чтобы сделать наиболее удобным от центра город больницы и прилегающей территории. Она отвечает всем современным требованиям. Имеет парковку, детскую площадку, прогулочную зону.
Детские больницы состоят из 2 этажей. Цветовая схема учитывает все особенности психоэмоционального восприятия пациента. Интерьеры больниц выделены в стиле эко.
Известно, что природные окружающие биосферными имеют на выделенных пациентом - лечение эко и строго концепцией всего проекта.



Вид на парковку



Вид на территорию больницы



Детская площадка



Главный вход



Прогулочная зона



Схема территориальной организации



Место строительства больницы



Зона отдыха



Зона ожидания Вых 1



Зона ожидания Вых 2



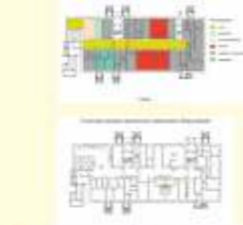
Ресепшн



Игровая комната Вых 1



Игровая комната Вых 2



Ресепшн



Игровая комната Вых 1



Палата Вых 1



Палата Вых 2



Палата Вых 3



Палата Вых 4



Игровая комната Вых 3



Холл



Игровая комната Вых 4



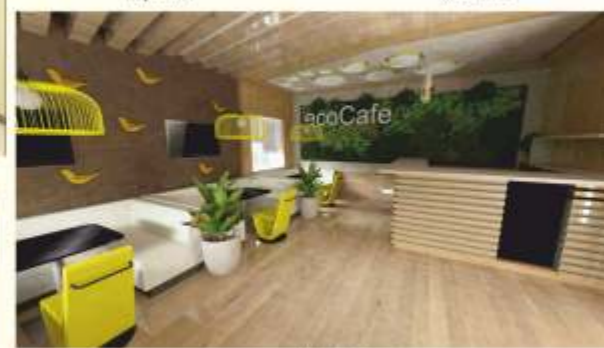
Ресепшн



Кафе Вых 1



Кафе Вых 2



Кафе Вых 3

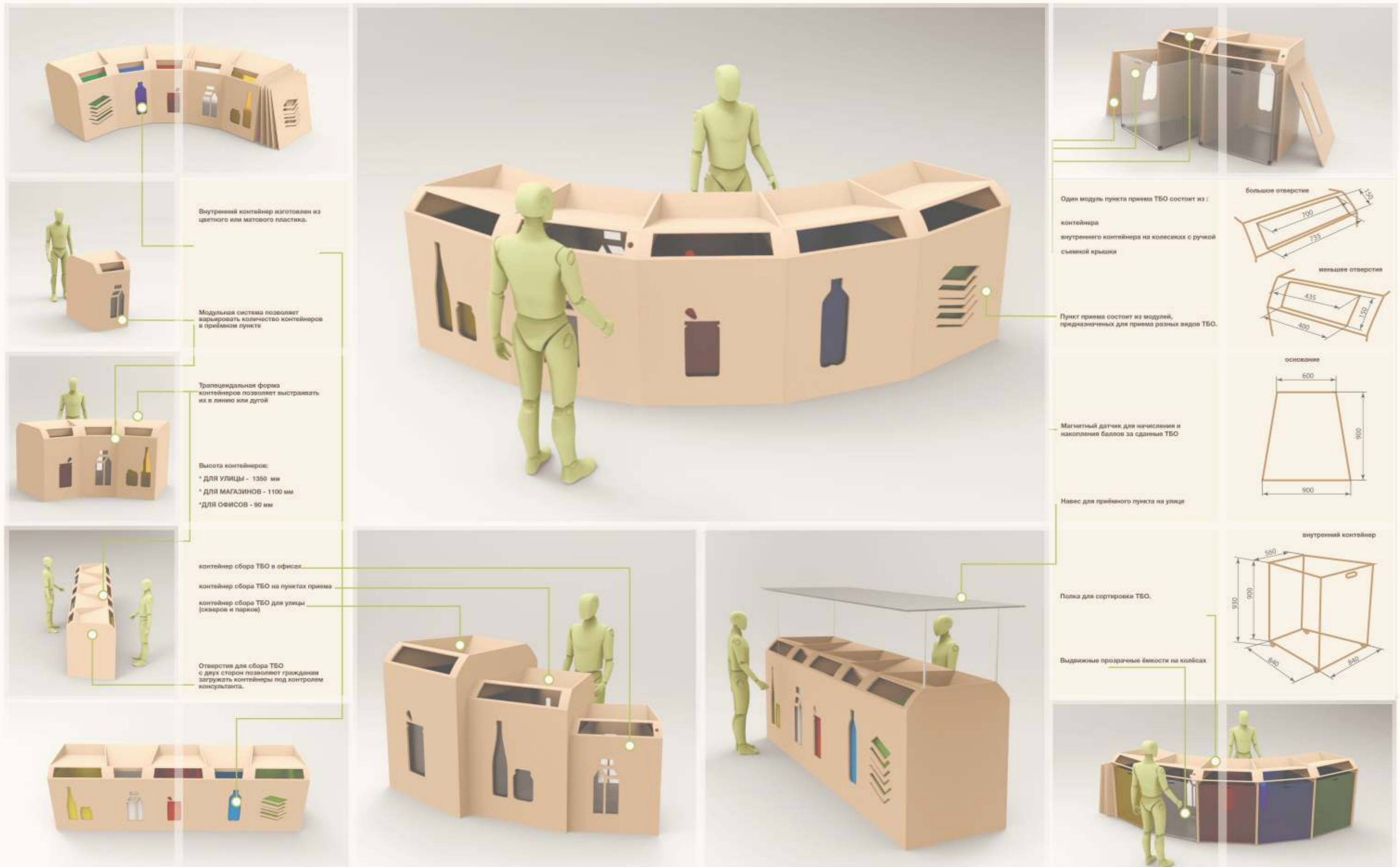
Исаханова Диана Москва
Российский государственный университет им. А. Н. Косыгина
Руководитель: Полякова Мария Сергеевна

Пункт приема ТБО

Организация и дизайн-сопровождение процесса раздельного сбора твердых бытовых отходов.



Александра Кешелян
МГТУ им. Баумана
2016 г.



Внутренний контейнер изготовлен из цветного или матового пластика.

Модульная система позволяет варьировать количество контейнеров в приемном пункте

Трапециевидная форма контейнеров позволяет выстраивать их в линию или дугой

Высота контейнеров:
* для УЛИЦЫ - 1350 мм
* для МАГАЗИНОВ - 1100 мм
* для ОФИСОВ - 90 мм

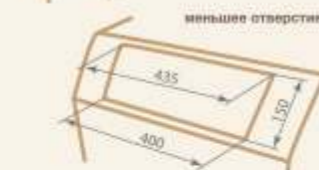
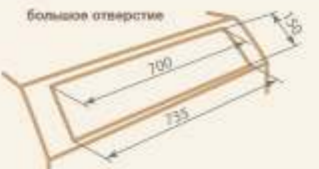
контейнер сбора ТБО в офисах

контейнер сбора ТБО на пунктах приема

контейнер сбора ТБО для улицы (скверов и парков)

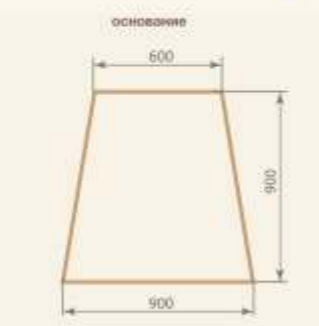
Отверстия для сбора ТБО с двух сторон позволяют гражданам загружать контейнеры под контролем консультанта.

Один модуль пункта приема ТБО состоит из:
контейнера
внутреннего контейнера на колесиках с ручкой
съемной крышки



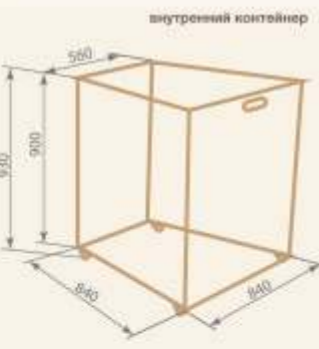
Пункт приема состоит из модулей, предназначенных для приема разных видов ТБО.

Магнитный датчик для подсчета и накопления баллов за сдачу ТБО



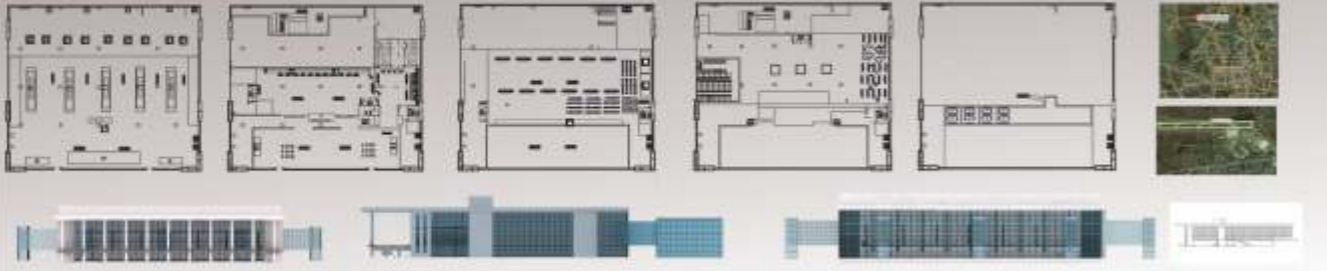
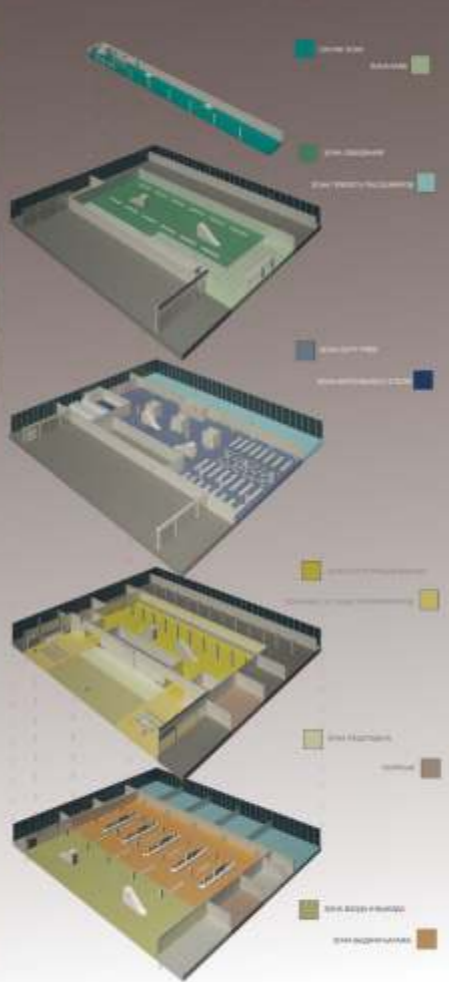
Навес для приемного пункта на улице

Полка для сортировки ТБО.



Выдвижные прозрачные емкости на колесиках

ДИЗАЙН-ПРОЕКТ ОРГАНИЗАЦИИ ПРЕДМЕТНО-ПРОСТРАНСТВЕННОЙ СРЕДЫ АЭРОПОРТА



АННОТАЦИЯ

Проект организации предметно-пространственной среды в аэропорту создан на основе анализа и изучения фактов и обобщения опыта работы в этой области. Основная задача проекта - создание комфортной и функциональной среды для пассажиров и персонала. Проект предусматривает создание современной и удобной среды для пассажиров и персонала. Все элементы среды созданы с учетом современных технологий и требований к качеству. Цветовая гамма выбрана в соответствии с требованиями к эстетике и функциональности.



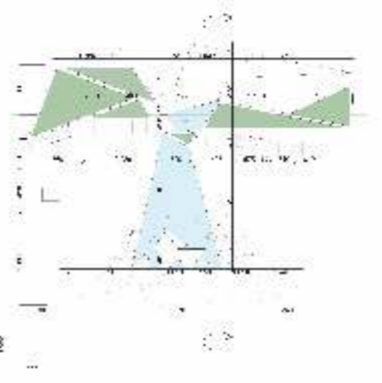
Папуца Анна, Москва
 Российский государственный университет им. А. Н. Косыгина
 Руководитель: Полейко Кирилл Владимирович



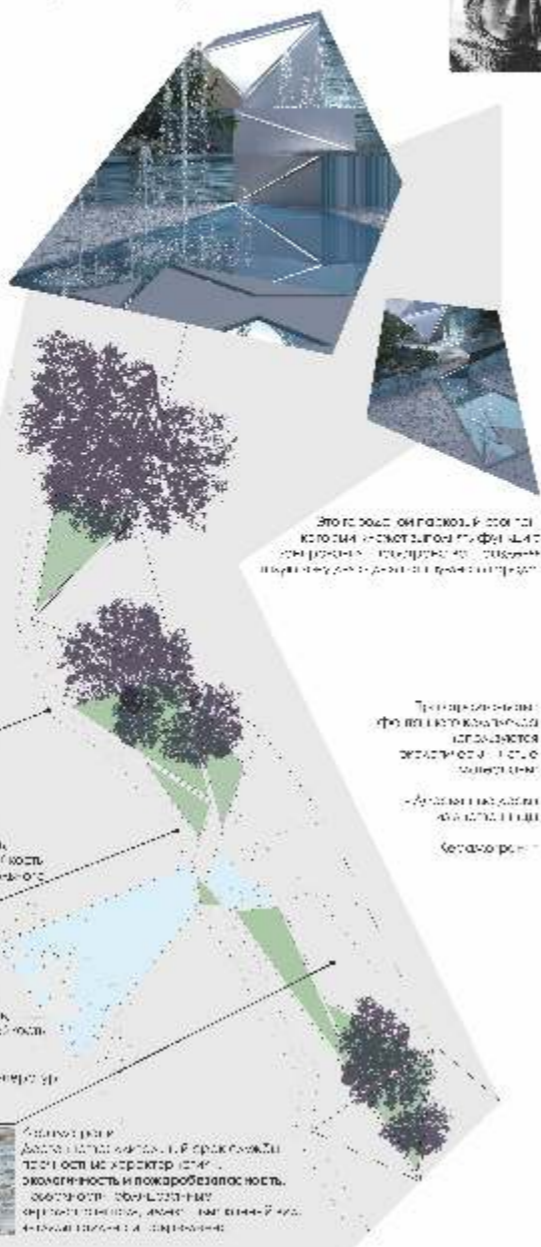
ФОНТАН AGUAMENTI

В современном мегаполисе, в современных бетонных домах, трагически не остается места для «живых» элементов природы, при этом ландшафт проектируется не столько по потребностям жителей, сколько по их желаниям, когда в нем отсутствуют именно вода, которая способствует здоровью и дети в жаркий летний день, когда вода играет роль охлаждающей умывающе-поливочной воды и прохлада, при этом вода не только не вредит, а еще и способствует. Еще фонтан имеет уличный характер, фонтан в историческом центре, фонтан, фонтан. По этому данный фонтан имеет особое название - «Агуamenti» - по аналогии с латинским названием «агуа» - вода, «менти» - источник, фонтан.

«Агуamenti» — это законченный комплекс, который позволяет интегрировать воду. После прохождения замкнутого цикла вода не исчезает, а возвращается в городской ручей. Фонтан — элемент, из которого и без волшебной воды фонтанов волшебником. Благодаря своим особенностям, фонтан способен вносить в окружающую среду, как минимум, три элемента. Во-первых, фонтан, как элемент ландшафта, вносящий в него элемент, который не только не вредит, а еще и способствует. Вместе со своим водным элементом, фонтан способен вносить в окружающую среду, как минимум, три элемента. Во-вторых, фонтан, как элемент ландшафта, вносящий в него элемент, который не только не вредит, а еще и способствует. Вместе со своим водным элементом, фонтан способен вносить в окружающую среду, как минимум, три элемента. Во-третьих, фонтан, как элемент ландшафта, вносящий в него элемент, который не только не вредит, а еще и способствует. Вместе со своим водным элементом, фонтан способен вносить в окружающую среду, как минимум, три элемента.



- Использование натурального камня в оформлении фонтана и в оформлении окружающей территории.
- Использование натурального камня в оформлении фонтана и в оформлении окружающей территории.
- Использование натурального камня в оформлении фонтана и в оформлении окружающей территории.

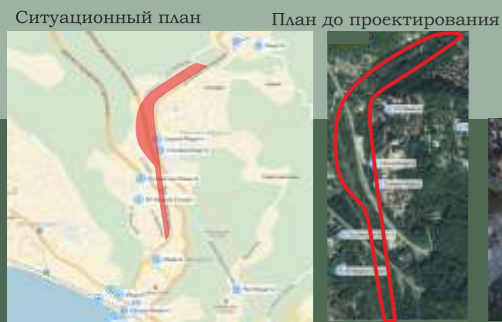


Киселева Анастасия, Самара
Самарский государственный технический университет
Руководитель: Каракова Татьяна Владимировна, Радулова Яна Игоревна

ПРОЕКТ ОРГАНИЗАЦИИ ПРЕДМЕТНО-ПРОСТРАНСТВЕННОЙ СРЕДЫ ГОРОДСКОЙ НАБЕРЕЖНОЙ

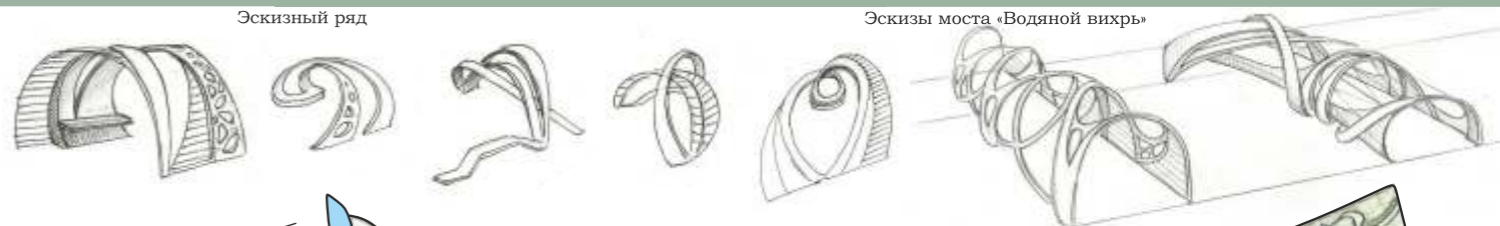


Платонова Мария, Москва
Российский государственный университет им. А. Н. Косыгина
Руководитель: Круталевич Светлана Юрьевна



Дизайн-проект парка отдыха на Новой Мацесте на тему «Огненная вода»

Существующее положение



Эскизы моста «Водяной вихрь»

План проектируемого участка М 1:1500



Эскиз плана после проектирования

Вид на бювет

Проектируемый участок расположен по ул. Аллея Челтенхэма на Новой Мацесте. По ул. Аллея Челтенхэма находится главная здравница города - сероводородный источник «Мацеста» – сердце бальнеологического курорта Сочи. На сегодняшний день пешеходная набережная на Мацесте находится в разрушенном состоянии. Направление проектной разработки состоит в том, чтобы восстановить пешеходную тропу, а на территории лесного массива организовать рекреационный парк путем проектирования новых функциональных зон и объектов благоустройства. Планировочное решение парка было сформировано путем стилизации и трансформации бурного потока воды горной реки. В результате поиска концептуального решения были разработаны фасады малых архитектурных форм.

Вид на кафе «Волна»

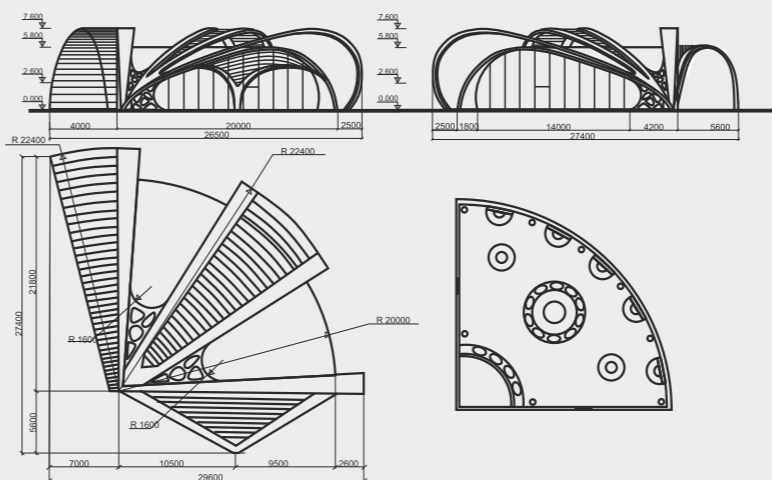


Экспликация:

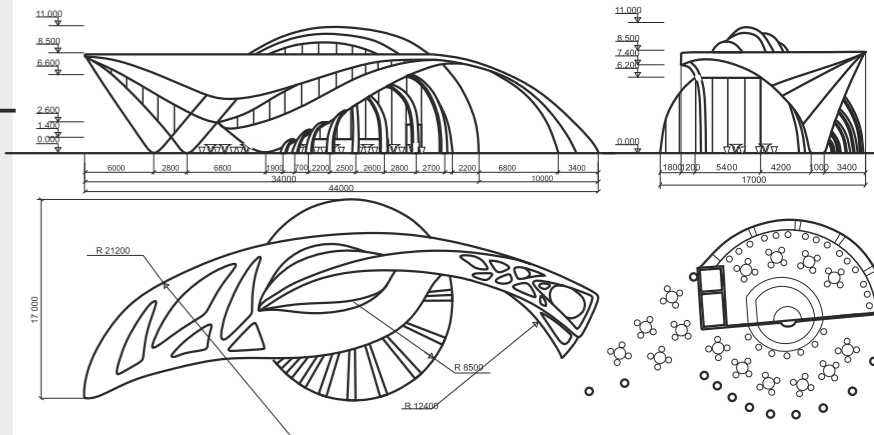
- 1. Открытая библиотека;
- 2. Кафе «Волна»;
- 3. Бювет;
- 4. Мост «Водяной вихрь».



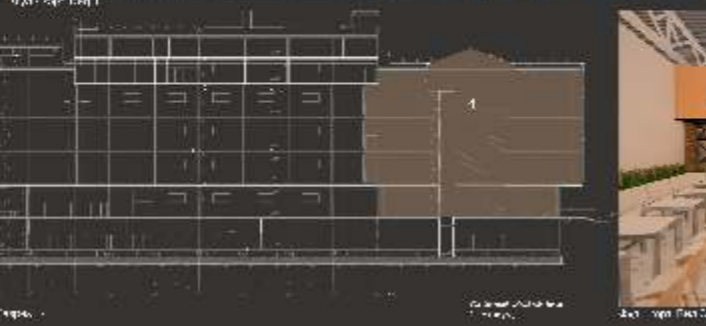
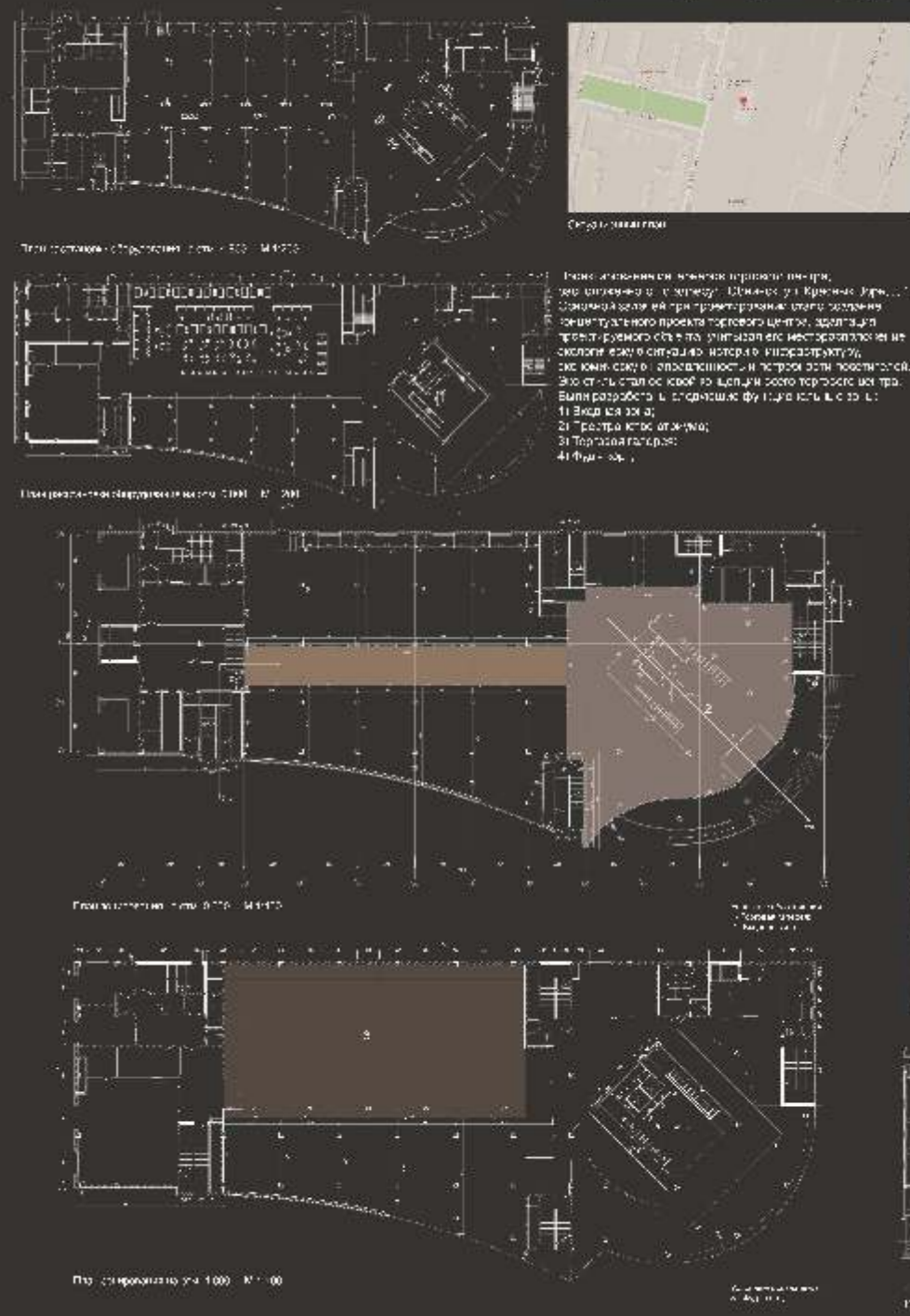
Разработка фасадов бювета М 1:200



Разработка фасадов кафе «Волна» М 1:200



КОНЦЕПЦИЯ ОРГАНИЗАЦИИ ПРЕДМЕТНО-ПРОСТРАНСТВЕННОЙ СРЕДЫ ТОРГОВОГО ЦЕНТРА



Пинчук Елена, Москва
 Российский государственный университет им. А. Н. Косыгина
 Руководитель: Полякова Мария Сергеевна